

## Uvod

---

### Upoznavanje softvera Sound Forge

Zahvaljujemo za kupovinu softvera Sound Forge i za kontinuiranu podršku proizvodima Sony Picture Digital. Ovaj softver vam pruža značajne mogućnosti koje otkrivaju, kao i brojne nove osobine dizajnirane da uređivanje digitalnog zvuka učine bržim i jednostavnijim.

### Probni fajlovi

U ovom priručniku možete pronaći reference za šest probnih audio fajlova. Preporučujemo vam da koristite ove fajlove dok eksperimentirate sa različitim mogućnostima softvera Sound Forge. Ovi fajlovi su instalirani u istom direktorijumu kao i aplikacija:

- Drumhit.pca
- Fill.pca
- Loop.pca
- Musicbed.pca
- Saxriff.pca
- Voiceover.pca

Fajlovi su u Perfect Clarity Audio (PCA) formatu, a to je format za idealno komprimovanje zvuka u vlasništvu Sony Picture Digital.

### Korišćenje ovog priručnika

Ovaj priručnik je namenjen da pomogne korisnicima potpune verzije softvera Sound Forge, kao i korisnicima Sound Forge Audio Studio. Iz tog razloga su osobine svojstvene potpunoj verziji softvera Sound Forge u ovom priručniku identifikovane pomoću sledećih ikona:



#### **Napomena**

*Osim ako je drugačije naglašeno, slike prikazane u ovom priručniku su iz potpune verzije softvera Sound Forge. Ako imate Sound Forge Audio Studio, prozori i okviri za dijalog će možda izgledati drugačije.*

Pored toga, osobine koje se odnose samo na Sound Forge Audio Studio će biti identifikovane i opisane na odgovarajućim mestima.

### Prečice

Kao što iskusni korisnici proizvoda Sound Forge znaju, -esto postoji više metoda za izvršavanje komandi, uključujući menije, menije pre-ica i kombinacije tastera. U ovom priručniku je uobičajena metoda izvršavanja komande identifikovana u postupku, a alternativne metode se identifikuju u odeljku na koji ukazuje sledeća ikona:

Potpuna lista pre-ica tastature i miša se nalazi u prvom dodatku ovog priručnika. Za više informacija pogledajte „Pre-ice“, na strani 303.

### Zahtevi sistema

U sledećoj listi su navedeni minimalni zahtevi sistema za korišćenje proizvoda Sound Forge i Sound Forge Audio Studio:

- procesor na 500 MHz
- 128 MB RAM, preporučuje se 256 MB
- 150 MB prostora na -vrstom disku za instaliranje programa
- Microsoft Windows 2000, XP Home ili XPO Professional
- Microsoft Windows kompatibilna zvučna kartica
- CD-ROM -ita- (samo za instaliranje sa CD-a)
- podržani CD pisa- (samo za narezivanje CD-a)
- DirectX Media 8.0 ili noviji (verzija 8.0 je uključena na CD-ROM)
- Microsoft Internet Explorer 5.1 ili noviji za pristupanje online sistemu pomoći (uključeni na CD-ROM)

### Instaliranje softvera Sound Forge

Pomoćni program za instaliranje, setup.exe, smešten na CD-ROM-u Sound Forge, pravi potrebne direktorijume i kopira sve fajlove neophodne za rad softvera Sound Forge.



#### **Napomena**

Aplikacija Sound Forge zahteva Microsoft DirectX 8.0 ili noviji i Internet Explorer 5.1 ili noviji. Konfiguracioni program vas upozorava ako ovi programi nisu detektovani u vašem sistemu i traži njihovu instalaciju sa CD-ROM-a Sound Forge.

1. Postavite CD-ROM Sound Forge u CD -ita-. AutoPlay pokreće meni **Setup**.



#### **Napomena**

Ako AutoPlay nije aktiviran, kliknite dugme Start i izaberite Run. Upišite „D: \setup.exe“, gde je D disk vašeg CD čitača.

2. Kliknite Install i sledite uputstva okvira za dijalog da biste izvršili instalaciju.

## Sistem pomoći

U ovom softveru su dostupna dva različita sistema pomoći:

- Online sistem pomoći
- Sistem pomoći What's This? (tako je u vidu pomoći prema kontekstu)

### Online sistem pomoći

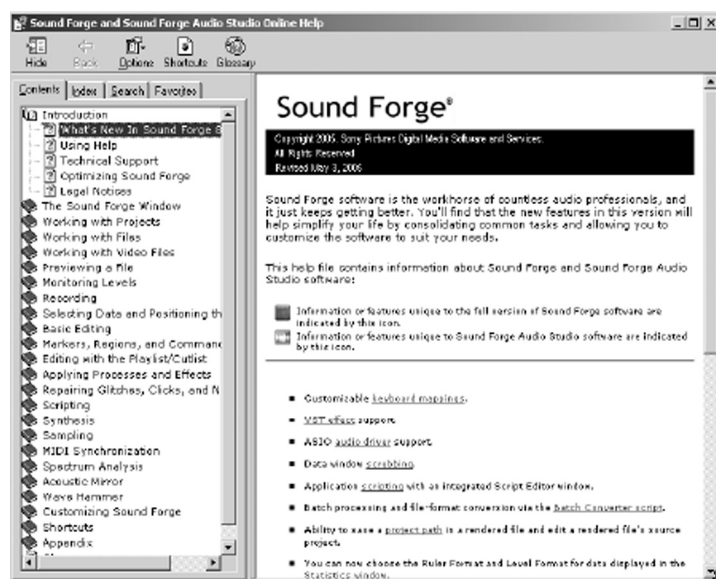
Da biste pristupili online sistemu pomoći, u **Help** meniju izaberite Contents and Index.

 Pritisnite F1



#### Napomena

Da biste pristupili online sistemu pomoći, u vašem sistemu mora da bude instaliran Internet Explorer 5.1 ili noviji. Ako ste kupili potpunu verziju Sound Forge, Internet Explorer 5.1 je uključen na CD-ROM.



U sledejoj tabeli su opisane četiri kartice prozora Online Help.

| Kartica  | Opis   |
|----------|--|
| Contents | Pružila listu dostupnih tema u sistemu pomoći. Kliknite zatvorenu knjigu da otvorite stranice, a zatim kliknite stranicu teme.   |
| Index    | Pružila potpunu listu dostupnih tema. Pomerajte se kroz listu tema ili upišite reč u okvir Type in the keyword to find da biste brzo pronašli temu povezanu sa tom rečju. Selektujte temu kliknite dugme Disply. |

## Poglavlje 1

---

|           |   |
|-----------|---|
| Search    | Omogućava vam da unesete ključnu reč i prikazete sve teme u sistemu pomoći koje sadrže unetu ključnu reč. Upišite ključnu reč u okvir Type in the word(s) to search i kliknite dugme List Topics. Izaberite temu iz liste i kliknite dugme Display. |
| Favorites | Omogućava vam da teme koje često posećujete čuvate u posebnom direktorijumu. Da biste temu dodali omiljenim lokacijama (Favorites) kliknite dugme Add u kartici Favorites.  |

---

## Sistem pomoći What's This?

Sistem pomoći What's This? vam omogućava da vidite pomoćne opise kontrola u okvirima za dijalog.

1. Kliknite znak pitanja u gornjem desnom uglu okvira za dijalog. Cursor }e promeniti oblik u znak pitanja.
2. Kliknite kontrolu u okviru za dijalog. Prikaza}e se pomo}ni opis tog elementa.



Kliknite kontrolu u okviru za dijalog i pritisnite Shift+F1.

## Sistem pomoći na Webu

Dodatne informacije o Sound Forge su dostupne na web sajtu Sony Picture Digital Media Software. Iz menija **Help** izaberite Sony on the Web, a iz podmenija izaberite `eljenu lokaciju. Softver }e u va{em sistemu pokrenuti pretra`iva- Weba i poku{ati da uspostavi konekciju sa odgo-varaju}om stranicom na Sony web sajtu.